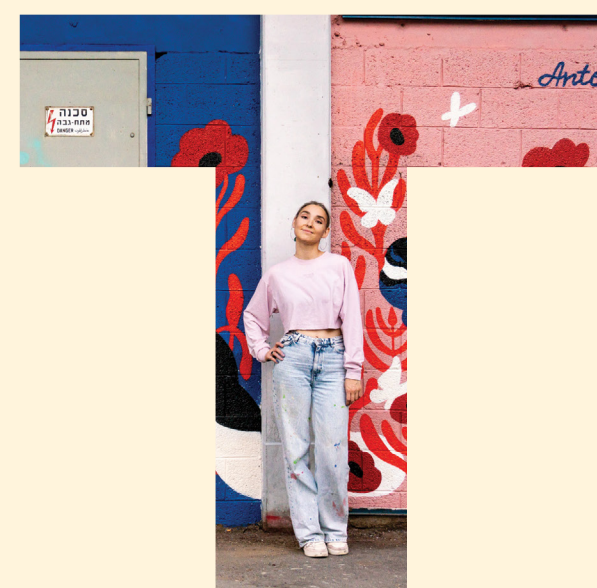
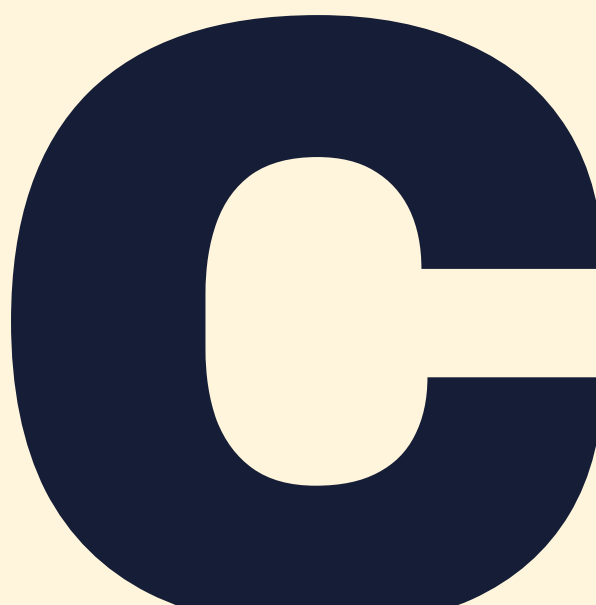




OUR IMPACT
IN REALITY



אימפקט בנדל"ן ותפקידו בתהליך ההשבחה

הצלחתו של פרויקט השבחה טמונה ביצירת ערך משולש: ליזם, לרשות המקומית ולתושבי העיר וסביבתה - הן בטווח הקצר (שימושי ביניים) והן בתכנון העתידי ארוך הטווח. מחלקת האימפקט של קבוצת ריאליטי אמונה על יצירת ערך ייחודי זה תוך קידום החיבור המיטבי בין היבטים עירוניים, חברתיים ותרבותיים, לבין המרכיבים הכלכליים במסגרת תהליך התכנון.

עבודת המחלקה, הפועלת משנת 2014 בעשרות מנכסי הקבוצה, נשענת על מחקרים הבוחנים את הצרכים המרחביים ומספרים לנו את סיפורו של המקום ואת מאפייניו הייחודיים.

את אלו אנו הופכים לתוצרים אסטרטגיים ולפעולות בשטח:

תובנות העבודה המקדימה מאפשרות לנו להגיע ברמת מוכנות ובשלות גבוהה למפגש עם הרשויות, מוטמעות בתכנון העתידי ומשפרות את איכותו - וחוסכות זמן יקר בתהליך ההשבחה.

במקביל, אנו מפעילים בנכסים הקיימים שימושי ביניים המספקים מענה מייד ל צרכים שהתגלו, מכוננים את מרחב הנכס כמוקד תרבותי ואטרקטיבי סביבו צומחות ומתהוות קהילות - ובכך מקדימים לספר את סיפורו החדש.

פעולות אלה מסייעות לנו לייצר שיתופי פעולה ומערכות יחסים מבוססות אמון עם גורמים עירוניים, תכנוניים וקהילתיים. כך, אימפקט בנדל"ן משתלב באופן טבעי בתהליכי הפיתוח העירוני ויוצר ערך חיובי ומתמשך עבור תהליך ההשבחה ועבור כל המתגוררים והפועלים בסביבת הפרויקטים שלנו.

14,500

מבקרים שהיו בנכסינו
באירועים אלו

160

אירועים, סיורים
ושימושים חברתיים

11

מחקרים אסטרטגיים
ומחקרי שטח

05

רשויות מקומיות
בהן פעלנו

235

אמניות ואמנים, מעצבות
ומעצבים בהם תמכנו

160

אייטמים בתקשורת: רדיו,
טלוויזיה ועיתונות ארצית



צמתי ההשפעה בתהליך ההשבחה

מחקרים

בחינה מקיפה של הנכס וסביבתו, הכוללת איסוף צרכים מרחבי ועירוני דרך סקרים וראיונות שטח, למידת רוח המקום ואנשיו, מפגש בלתי אמצעי עם תושבים ודמויות מפתח וחשיפה ובנייה של "סיפור" הפרויקט. כך נבנית התשתית האסטרטגית של התכנית האדריכלית והסטטוטורית של הנכס, ומקודמת השבחה הוליסטית ואיכותית בעל ערך מוסף מבדל.

מעורבות בתכנון

גיבוש הנרטיב התכנוני, הטמעת תובנות משמעותיות בתכנון העתידי שהופקו מן המחקרים וזיהוי של התועלות הציבוריות לטווח הארוך בהתאם לשאיפת הרשויות ומוסדות התכנון. בשלב זה נבחנים גם פתרונות יצירתיים להיבטי סביבה וקיימות.

שימושי ביניים

פיתוח וייזום פעילות חברתית, תרבותית ועסקית בנכסי הנדל"ן שברשותנו, המקדמת את השבחתם באופן מיידי ומייצרת שותפויות משמעותיות עם גורמים עירוניים ואזרחיים.

למידת השטח והשאיפות העירוניות מאפשרת לנו לפצח את הפעילות המתאימה ביותר למרחב ולהפוך מבנים נטושים או שוליים למרכזים אורבנים חדשים – מלאי חיים, תנועה ואופי - המשרתים תושבים וקהילות מקומיות.

מימוש ומסירה: סיום תהליך ההשבחה

הקמת הפעילות בשטח בשילוב עם תכנון איכותי וקשוב מסייעות לנו להעלות את קרנו של הנכס ולהפכו ממרחב מוזנח ונטוש למרחב שוקק, אטרקטיבי ונחשק – בהווה ובעתיד. במסגרת המימוש והעברת המקל לרוכשים נכללים גם היבטי האימפקט ונשמרים העקרונות והקווים המנחים.



סיפורי נכסים

איך תמכנו בתהליכי ההשבחה?





מרכז תרבות, בילוי אמנות ושיקום לרווחת תושבי נהריה והגליל המערבי. לצד האירועים והירידים השונים, בקומפלקס נמצא מרחב לטיפולי גוף-נפש, מרחבי יצירה לאמנים מקומיים, חללי עבודה לקהל הרחב, ואפילו מתחם סקייטפארק מקורה הראשון בישראל.

הפעילות מתקיימת בשותפות עם עיריית נהריה והמפעל הנטוש זוכה לחיים חדשים שמתאימים לרוח התקופה ומעשירים את המרקם העירוני.

מפעל זוגלובק הישן בנהריה, מוסד עירוני מיתולוגי, עמד לאורך זמן כמרחב תעשייתי נטוש, בלב עיר בצמיחה המתמודדת עם אתגרים ביטחוניים מורכבים.

זהו נכס בעל פוטנציאל ציבורי משמעותי, כזה שיכול להפוך לעוגן תרבותי וחברתי עבור העיר וסביבתה. לשם כך יצרנו חיבור אסטרטגי עם **תנועת 'תרבות'** המקדמת ישובים בצפון ודרום הארץ באמצעות פיתוח תרבותי-אמנותי – ויחד הקמנו בשטח המפעל את **'קומפלקס 8'**:

מפעל זוגלובק

הגעתון 8, נהריה

ממפעל נטוש למרחב תרבות בלב העיר

מחקר

יצירת מוקד אורבני

שותפות עירונית

הוד השרון

דרך רמתיים 81

מכוננים מרכז אורבני על ציר עירוני ראשי

הממצאים הראו באופן מובהק כי נדרשים פתרונות דיור ובילוי לצעירים ונדרש פיתוח שיעצים את תחושת החוויה האורבנית במרכז העיר. את תובנות המחקרים גיבשנו לכדי אסטרטגיה תכנונית שהועברה לאדריכל הפרויקט בשלב פיתוח הקונספט. התוצאה: כיכר עירונית המציעה אפשרויות דיור, בילוי, קהילה ותעסוקה לצעירים – ומזמינה את הציבור כולו אל מרכז עירוני חדש. ההצעה זכתה להסכמה ותמיכה מצד הרשות המקומית וקודמה אל השלבים הבאים בציר התכנון.

עם זאת, את השינוי במרחב אנחנו רוצים להתחיל לראות כבר בזמן המיידית ולעזור לאנשים לדמיין את רחוב רמתיים כרחוב ראשי עירוני פעיל, ולא רק כציר תנועה לכלי רכב. לכן אנו מקדמים שימושי ביניים בנכס הקיים שיהפכו אותו למרחב ריפוי ו-Wellness ייחודי, מוקד משיכה ובילוי לצעירים המקדם חוסן קהילתי ועירוני. המרחב יציע תכנים וסדנאות לגוף ונפש, יפעיל שירות קולינרי המתכתב עם הרחוב ויקיים שיתופי פעולה עם עמותות מקומיות לטובת תושבי העיר.

תכנון על ציר מרכזי וחשוב כמו רחוב רמתיים בהוד השרון הוא הזדמנות מצוינת להשתמש בכוח המחקרי על מנת לכונן מרחב אורבני מוצלח. בפרויקט זה ערכנו מחקר עומק מקיף על המאפיינים, המגמות והצרכים של העיר ותושביה – בנוסף לשני מחקרי שטח שבחנו באופן ממוקד את ציר רמתיים וסביבתו ואת שגרת הבילוי והפנאי של תושבי העיר.

מחקר

מעורבות בתכנון

יצירת מוקד אורבני





מתחנת דלק נטושה לבית תרבות וקהילה

ח'ורי

חיפה

פרויקט ח'ורי הממוקם על תפר שכונות ואדי-ניסנס והדר יהפוך בעתיד לחוליה מקשרת ברצף העירוני שבין שכונות אלז לעיר התחתית. עם זאת, שטח התכנון שמאכלס כיום בעיקר מוסכים וחניונים, נתפס כיום כמוזנח ולא מזמין לציבור הרחב.

כדי לשנות זאת, התנענו תהליך עומק בשיתוף גורמים עירוניים מרובים, שמטרתו להפוך שטח בו הופעלה בעבר תחנת דלק למרחב תרבות, קהילה ושהייה ישירה את תושבי העיר ובפרט את השכונות והקהילות הסמוכות. הרעיון, שפותח יחד עם אדריכלי סטודיו או-אה המתמחים בפלייסמייקינג במרחב הציבורי, כלל איסוף צרכים עם תושבים וגורמים עירוניים והתגבש כמרחב של "סלון קהילתי" במתחם תחנת הדלק.

התהליך אף סייע בניבוש הפרוגרמה למתחם התכנון כולו ולשילוב ההיבטים החברתיים והקהילתיים שזוהו במסגרת הלמידה המקדימה – וליצירת ערוץ שותפות מפרה וחיובי עם הרשות המקומית.



מחקר

מעורבות בתכנון

יצירת מוקד אורבני

שותפות עירונית



במהלך השנתיים האחרונות קיימנו בתחייה 14 מגוון אירועי תרבות, אמנות ועיצוב - תערוכות וירידים, רזידנסים למעצבים ולאמנים, אירועי תרבות כמו 'כדורגל שפל', 'נקודת אור' ו'בתים מבפנים', סיורים לקהל הרחב ולקהל מקצועי וגם קורס לעיצוב המרחב הציבורי בשיתוף המחלקה לעיצוב פנים בשנקר.

לשמחתנו, עושר הפעילות והתכנים עשו את שלהם והביאו לתהודה תקשורתית נרחבת: שהגיעה לשיאה כשמגזין 'טיים אאוט' הכתיר את 'התחייה 14' לאחד מהמתחמים הכי שווים בתל-אביב.

עם אישור התב"ע ב-2025, עבר מתחם התחייה 14 באופן רשמי לבעלות עיריית תל אביב כחלק מהתועלת הציבורית של התכנית, בהתאם להחלטה המשותפת עם העירייה לשמר את ייחודיות שימושיו ועסקי המלאכה הוותיקים הפועלים בו.

לאור בקשת העירייה וכחלק מתהליך העברת המקל לידיה, ריאליטי ממשיכה לנהל את הפעילות בו לשנתיים נוספות, בהן נמשיך להעצים את המבנה כמרחב מוביל למלאכה ויצירה, בית לקהילת עסקים יצרניים ויחודיים המציע תכנים ואירועים לקהל הרחב.

התחייה 14

צפון יפו

פיתוח מבנה המלאכות כמוקד ציבורי וניהולו עבור עיריית ת"א

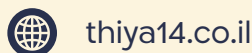
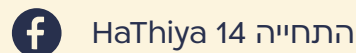
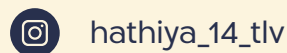
מחקר

מעורבות בתכנון

יצירת מוקד אורבני

שותפות עירונית

מימוש הנכס





איך שימוש יצירתי באמנות מסייע להפוך את המרזב למזמין ובטוח? מקרה בוחן: 'התחייה '14

המתחם ששוכן סמוך לאצטדיון בלומפילד סבל לאורך השנים מוונדליזם של אוהדים המגיעים למשחקים, גרפיטי על קירות המתחם וכן על רכוש הדיירים. החלטנו לשים סוף לתופעה ולהתמודד איתה ע"י צביעת הקירות מחדש והזמנת אמנים לצייר עליהם את פרשנותם למושג "תחייה".

התוצאה: גלריית אמנות פתוחה ומעוררת השראה שלוקחת בעלות על המרחב, מרחיקה ממנו מפגעים והופכת אותו לבטוח ונעים. מרגע שציורי הקיר מילאו את הקירות, בשילוב עם הגברת נוכחות משטרית ומעורבות של הדיירים, הופסקו מעשי הוונדליזם ונעלמו כתובות הגרפיטי מקירות המרחב.

הכירו את 'בפנוכו': מה שקורה בפנים משנה בחוץ

איתמר בן אב"י 9, תל אביב יפו

כשההזדמנות הנכונה מגיעה – ריאליטי בוחרת מעת לעת להקים ולהפעיל מרחבים משלה המשמשים כמרכזי פעילות שוקקים במרחב העירוני הסמוך וכמכפילי כוח להתרחשות שכבר מתקיימת במקום. לגישה זו אנו קוראים **INTU REALITY** ועל בסיסה הקמנו מרחבים מוסיפי ערך בפרויקטים בחיפה ובהרצליה.



מפיל לבן במיקום אסטרטגי
למרחב מארח לאמנות,
אקטיביזם ומעורבות אזרחית



בפנוכו
INTU by REALITY

כך, בתוך פחות משנה הפך המבנה מ'פצע' עירוני עזוב למוקד פעילות חברתי שאף התבסס כמרחב אמנותי מוכר. בשנת 2025 התקיימו בו למעלה מ-200 מפגשים ואירועים אותם פקדו כ-7000 מבקרים, כולל נציגי ציבור ועירויות מרחבי הארץ. 7 תערוכות ו-101 יוצרות ויוצרים הציגו בו בשנתו הראשונה ומעל 130 אלף נחשפו ברשתות החברתיות לתכנים המתקיימים בו.

כאן נכנס לתמונה המבנה הנטוש של דובר צה"ל לשעבר, הממוקם בצמוד לבית העיתונאים ההיסטורי, בלב אזור תרבותי ופוליטי פעיל. בשנתיים האחרונות העברנו את המבנה הנטוש מהפכה של ממש: שלוש מתוך ארבע קומותיו הושכרו לעמותת 'המרחב החברתי' ששילבה בו ארגוני חברה אזרחית. את קומת הקרקע שיפצנו בעצמנו והקמנו את **'בפנוכו'** – מתחם מארח הכולל חדר ישיבות וחלל מרכזי שתוכנן גם כגלריה לאמנות.

בפנוכו נולד כדי להיות לבית לתכנים, מפגשים ואירועים של כלל ארגוני החברה האזרחית הישראלית – ובפרט של אלו היושבים במבנה. אך הוא גם הוקם כדי לייצר בעצמו תכנים המקדמים התקרבות, הסכמה ושיח בריא וסקרני בחברה הישראלית – וכדי לתת במה וחשיפה בלב הצנטרום הישראלי ליוצרים ויוצרות מהפריפריה החברתית, הגיאוגרפית והאמנותית. בפנוכו גם מדגים כיצד פעולת אימפקט משמעותית יכולה להיות ברת-קיימא – באמצעות מודל השכרות שהביא לאיזון תפעולי-כלכלי כבר בשנת הפעילות הראשונה.



בפנוכו | Bifnocho



bifnocho_space



בפנוכו



פרוייקטי השבחה נוספים



טחנת הקמח, דרך שלמה 25 תל אביב יפו:

מרחב הטחנה אוכלס בשני מוסדות שפתחו לקהל את שער הטחנת הקמח הישנה ואת בית הבאר ההיסטורי הנטוש:

מרחבים חדשים לאמנות, מלאכה ושיקום

גלריית "אל-מטחנה": המופעלת ע"י התיאטרון הערבי-יפואי 'אל סאראייה'. הגלריה מציגה תערוכות מתחלפות ומארחת במקום סדנאות, מופעים וחוגים של פרפורמנס ואמנות פלסטית.



נגריית "כאן בונים": נגריה שיקומית שמעסיקה מדריכים נפגעי פוסט טראומה ומקיימת סדנאות שבועיות לנוער בסיכון, קבוצות תהליכיות של "בית הלוחם" לפצועי מערכת הביטחון וגם סדנאות נגרות שימושית הפתוחות לקהל הרחב.

הפרויקטים זוכים לחשיפה תקשורתית רחבה שתומכת בהפיכת המרחב למוכר ומדובר.

בנוסף, קיימנו בו סיורים מוצלחים לעובדי עירייה ממחלקות התכנון, נכסים, אסטרטגיה והנדסה.

מחקר

מעורבות בתכנון



מתחם 'נס לגויים': נווה עופר, תל אביב

פיצוח פעילות אימפקט בשטחים פתוחים

ביצענו מחקר מקיף שבדק את ההקשרים הרחבים – האזוריים, השכונתיים והעירוניים של הנכס, ערכנו שיחות עם גורמי מקצוע עירוניים ותכנוניים ובחנו השראות מהעולם לשימושי ביניים בשטח פתוח. הנכס מומש תוך זמן קצר ונתוני המחקר ומסקנותיו הועברו במלואם לרוכש.

מחקר



מגדל ארמון, הנביאים 18, חיפה

במגדל ארמון השוכן בלב שכונת הדר המתחדשת פעלנו לצד מחלקת נכסים למיצוב מחדש של המגדל כמרכז עירוני אטרקטיבי.

כפעילות מסכמת לקראת השלמת מימוש הנכס הפקנו את "לילה בארמון": אירוע חוויתי של מיצגי אמנות והופעות של אמנים חיפאים, אשר משך אליו קהל רב לרבות בכירי העירייה.

ממגדל שומם למרכז שירותים עירוני

מחקר

יצירת מוקד אורבני חדש

מימוש הנכס



סמטה פלונית, תל אביב

פיצוח הסיפור והחזון התכנוני

חקרנו וגיבשנו את סיפורן של סמטאות פלונית ואלמונית ובנינו 'תיק סיפור' שכלל ראיונות עם, תושבים, מדריכי טיולים והיסטוריונים מקומיים.

על בסיס תוצר זה הוזמן מחקר שבחן חלופות אפשריות לפיתוח החזון העתידי של הסמטאות. המחקר הוביל לגיבוש קונספט "מורשת העיר הצבעונית" החוגג את האדריכלות האקלקטית, אשר הוגש לאדריכלי התכנית כצביון להטמעה בתכנון.

מחקר

מעורבות בתכנון



מורדות גילה, ירושלים

תכנון שכונתי משמר יער

גיבשנו מחקר מעמיק ומקיף בסיוע גורמים עירוניים שהניח תשתית רעיונית לתכנון שכונתי בקנה מידה רחב, המבקש לשמר שטחי יער נרחבים בתוך הקו הכחול.

כעת אנו מפתחים את תפיסת ההפעלה של ההיבטים הקהילתיים בפרויקט, למשל דרך בדיקת אפשרות להטמעת 'בית ספר יער' בתכנון העתידי והקמת פעילות שימושי ביניים המייצרת קשר 'יער-יער-תושב' משמעותי.

מחקר

מעורבות בתכנון



מחקרי רוחב

בנוסף למחקרים המלווים כל נכס בתהליך ההשבחה, אנו מעמיקים בסוגיות ומגמות עירוניות, לאומיות וגלובליות – בהן אנו מזהים ערך יישומי לפעילות הקבוצה.

שותפות עיר-יזם בהתחדשות אזורי תעשייה

מהלכי ההשבחה של הקבוצה פוגשים רבות את הצורך לשנות את תפקודם של אזורי מלאכה ותעשייה ישנים השזורים במרקם העירוני - ולתכנן במקומם מרחבים מעורבי שימושים המייצרים אפשרויות חדשות לדיור, תעסוקה וחוויה אורבנית.

כדי לממש את הפוטנציאל הזה על הצד הטוב ביותר – יצאנו למחקר משותף עם **מכון גיאוקרטוגרפיה** שסקר מקרי בוחן והשראות מרחבי העולם והעמיק בפתרונות יצירתיים לפיצוח הערך היזמי.

התובנה המשמעותית ביותר: שיתופי פעולה אסטרטגיים בין הרשות ליזם (PPP – Private Public Partnership) מייצרים מנגנונים החיוניים הן לכלכלת הפרויקט והן ליעדים העירוניים. אלו מובילים לתוצאות הטובות ביותר בהתחדשות ושינוי אזורי תעשייה והפיכתם לשכונות מגורים משגשגות.

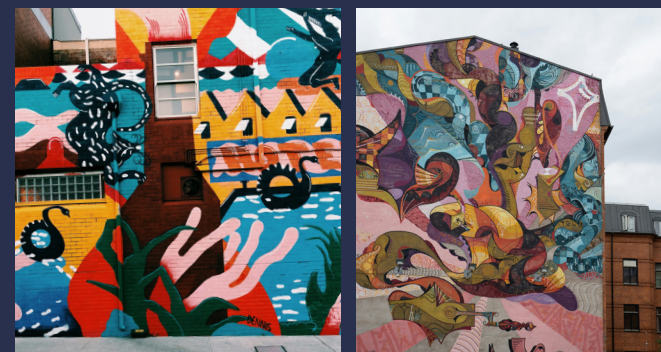


אימפקט אקדמי במרחב צפון יפו

אנו מקיימים שיתוף פעולה מתמשך ומגוון עם השדה האקדמי ורואים בו הזדמנות מצוינת ללמידה הדדית: בעוד אנחנו מרוויחים מבט רענן ויצירתי מזירת ידע משמעותית, הסטודנטים זוכים בהתנסות מעשית עם המגזר העסקי ובאפשרות להפוך תיאוריה לפרקטיקה.

במקרה זה יצרנו קורס מחקר אקדמי עם סטודנטים לתואר שני בניהול אימפקט **במכללת ת"א-יפו**, מוסד חשוב במרחב יפו בו ריאליטי מתפקדת כשחקנית מפתח ומשביחה נכסים רבים.

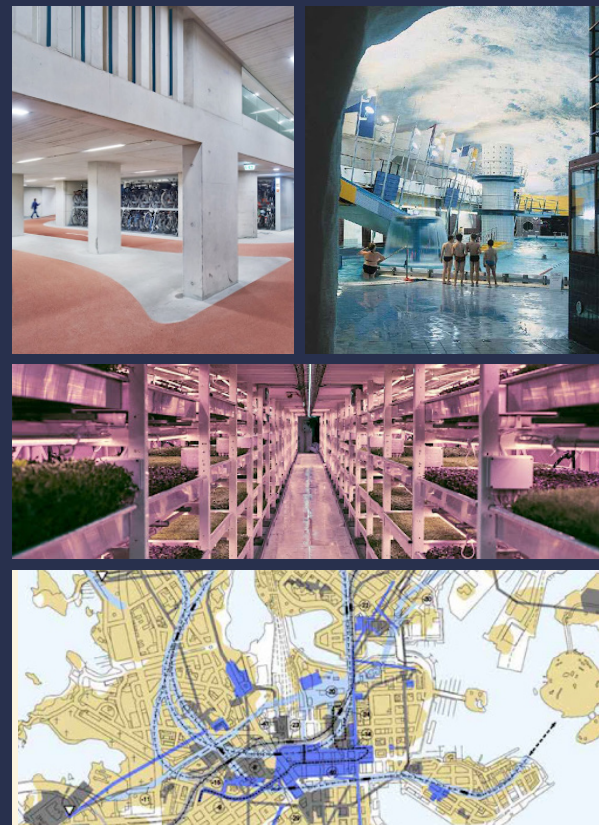
הסטודנטים חקרו לעומק סוגיות שעל שולחננו: בחינת מנגנון כלכלי עירוני-יזמי לשימור עסקי מלאכה ויצרנות ותיקים במסגרת התחדשות המרחב; ובנוסף ניתחו את האימפקט הכלכלי והחברתי של שילוב אמנות ותרבות בפרויקטי נדל"ן.



תת-מיצוי בתת הקרקע

עקב מיעוט הקרקעות הזמינות להשבחה בישראל בשילוב עם הצורך הלאומי האסטרטגי בהעברת שימושים לתת-הקרקע ובהרחבת אפשרויות המיגון, החלטנו להעמיק ולהתמקצע בנושא.

סקרנו בסיוע **"פז כלכלה והנדסה"** את האפשרויות המוצעות על ידי תמ"א 40 וחקרנו מקרים רלוונטיים מהעולם לפתרונות עבור שימושי לוגיסטיקה, חקלאות מלונאות ופנאי - תוך בחינה מקיפה של העלויות הנדרשות ליישומן.



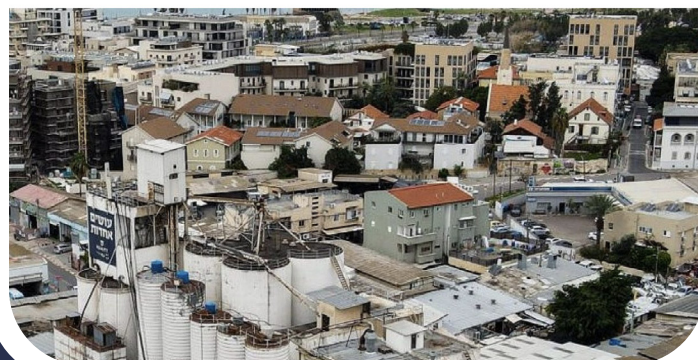
אימפקט בתקשורת

גלובס

השבוע נפתחה בת"א תערוכת "נקודת אור" של קבוצת קרנות הנדל"ן ריאליטי לכבוד חנוכה בשיתוף עמותת "לצאת מהקופסא". המתחם אירח כ-20 מעצבים צעירים שהציפו את החללים במשחקי אור וצבע: וידאוארט, הקרנות חיות, גופי תאורה ניסיוניים, פיסול דיגיטלי ומלאכות יד מסורתיות.



TimeOut אל-מטחנה: האמנות פותחת לציבור את מפעל הקרח ההיסטורי בסלמה



חיפה / mynet

אחרי 25 שנה: המגדל המפורסם בחיפה חזר לחיים

18 קומותיו של מגדל ארמון בהדר עמדו ריקות מאז 1995. ב-3 השנים האחרונות החל תהליך שבסופו שב הציבור למלא את חלליו הרבים ורוב הבניין אוכלס בחברות. אביב נגבי מקבוצת ריאליטי מספרת איך מעירים מגדל משנתו

דורון סולומון | עודכן 08.02.24, 09:11

אחד הסמלים המובהקים של שכונת הדר והעיר חיפה בכלל, הוא ללא ספק מגדל ארמון ברחוב הנביאים.



mako

יוצרים יחד: שיתוף פעולה בין מעצבות צעירות ובעלי מלאכה ותיקים

במרחב המלאכה והיצירה היופיא "תחייה 14" התקיים מיום בשם "אנלוגי טכנולוגי", שבמסגרתו מעצבות שונות בסטודיו חדרות חברו לבעלי מלאכה ותיקים לפרויקט משותף. התוצאות לפניכם

מרתה יעצב בתי • mako | עודכן 22.01.25, 17:32



מעריב

אחד מסמליה הבולטים של העיר: המבנה המיתולוגי במרכז נהריה עובר מהפך

המתחם התעשייתי הוותיק של מפעל "זוגלובק" ברחוב הגעתון בנהריה ייפתח כמרכז תרבות עירוני חדש. "חלק מתהליך רחב של החזרת חיים למרכזי הערים ויצירת הזדמנויות תעסוקה לצעירי האזור"

10 | 10 | 10 | 10 | 10 | 10

בתיה גלעד | 05/02/2026 08:44



TimeOut

קמים לתחייה: ביקרנו במתחם הכי מגניב בתל אביב שהוא לא בית רומנו



TheMarker Labels

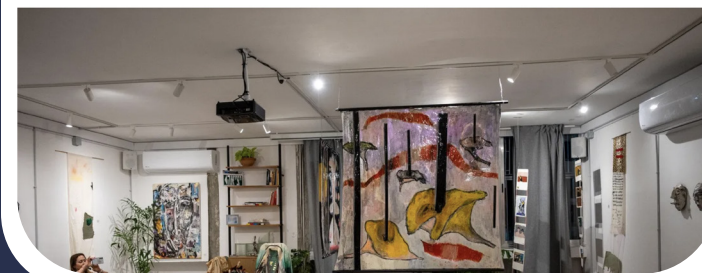
תוכן שיווקי

TheMarker Label • הצלחה ישראלית אפריל 2025

תרבות, אמנות ומורשת • הנדל"ן שעוזר לחולל שינוי חברתי

עם מיקום אסטרטגי מיוחד, בניין דובר צה"ל ההיסטורי בת"א הופך למרחב לחשיבה אזרחית ועשייה חברתית. כשאפיפה לייצר שינוי אמיתי בחברה הישראלית. בעלת הנכס, קבוצת ריאליטי, מפעילה בקומת הכניסה את 'בפנונו', מרחב מארח לתרבות ושיח אזרחי, כאשר שאר הקומות אוכלסו בשיתוף עם ה"מרחב החברתי" במועצות, ארגונים ומיזמי חברה אזרחית

קרי | שומיה



היום

בין האנלוגי לטכנולוגי: 5 שיתופי פעולה שבוחנים את גבולות החומר

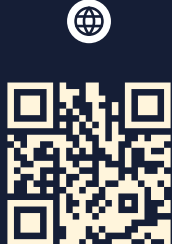
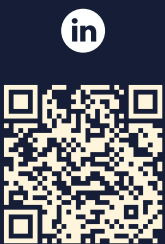
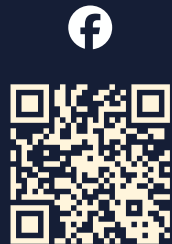
מברשות עשויות חוטי עץ, בדי פליסה בהשראת הילוגרפים מצרית וגופי תאורה מקליפות פרי • הצצה לפרויקט שמשלב בין מסורת לחדשנות

אורי סילע | 08:10, 22/10/2024 | עודכן 08:10, 22/10/2024

השמעה | 1 | 10 | 10 | 10 | 10 | 10



**TURNING
POTENTIAL
INTO
REALITY**





REALITY