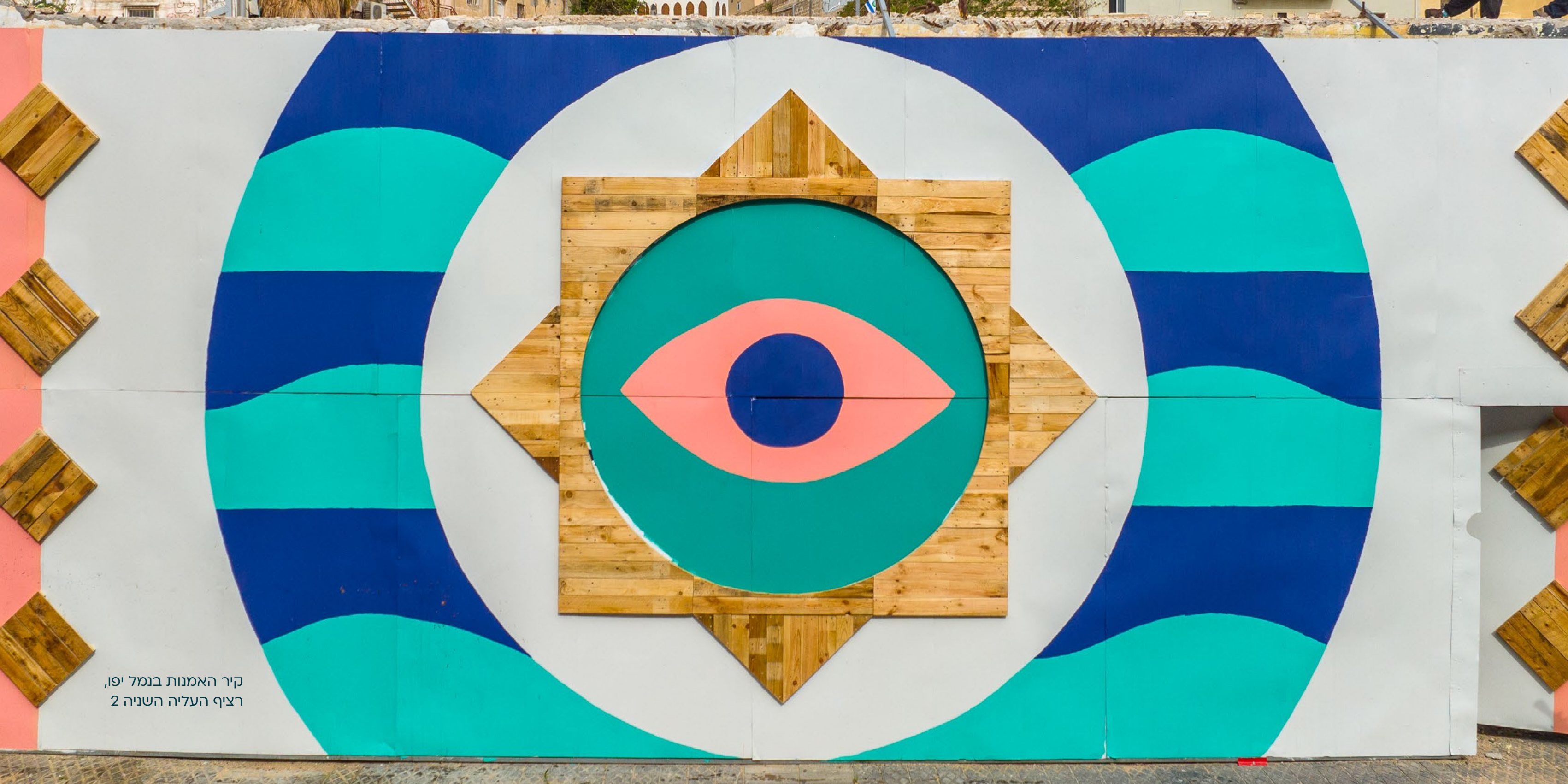




OUR IMPACT IN REALITY



קיר האמנות בנמל יפו,
רציף העליה השניה 2

סיכום 2023

השנה המשכנו לפעול ליצירת מציאות חדשה ומשופרת, שתאפשר WIN-WIN-WIN: ערך לרשויות, ליזמים ולקהילות המקומיות. המשכנו לפתח מרחבים מעוררים השראה, המשלבים תוכן וראייה חברתית וסביבתית.

התמקדנו השנה במעבר מהטווח הקצר לטווח הארוך: מעבודה מעמיקה בנכסים במהלך תקופת התכנון, להטמעת התובנות והנתונים העדכניים מהשטח בתכנון עצמו. עסקנו השנה בנושאים עירוניים רבים: קהילה, קיימות, מלאכות, אמנות ויצירה, חיי לילה וחוסן בשעת חירום.

ארגנו

382 אירועים
6^ב נכסים
140,000^{אליהם הניעו מעל} משתתפים

קיימנו

10 פרויקטים
4^{מתוכם השתתפו} רשויות שונות
6^{ראשי ערים ובכירים} התארחו בנכסינו

הובלנו

5 מחקרי שטח
השתתפנו
2^ב כנסים מקצועיים

יזמנו

40^{מעל} יוזמות כארגון וכעובדים
3,718^{הוקדשו לצורכי העורף בזמן המלחמה} מ"ר

כתבו עלינו

55^{מעל} ידיעות חדשותיות ואייטמים בתקשורת הארצית, ברדיו בטורים ובכתבי עת

השתלבות בתכנון עתידי

והוא מבטא היטב את צרכי השטח באופן בלתי מתווך. ידע זה פתח לנו עולם של היכרות ותובנות בנוגע לאזורי התכנון שלנו.

בעקבות כך, התחלנו לנבש גישה חדשה וכוללנית, המתייחסת להיבטים חברתיים וסביבתיים בתכנון אותו אנו מקדמים; אנו דואגים לשלב ולהטמיע את התובנות והידע בתוך תהליכי התכנון, ובכך מבטיחים תכנון מקצועי הקשוב לצרכי העיר והמרחב.

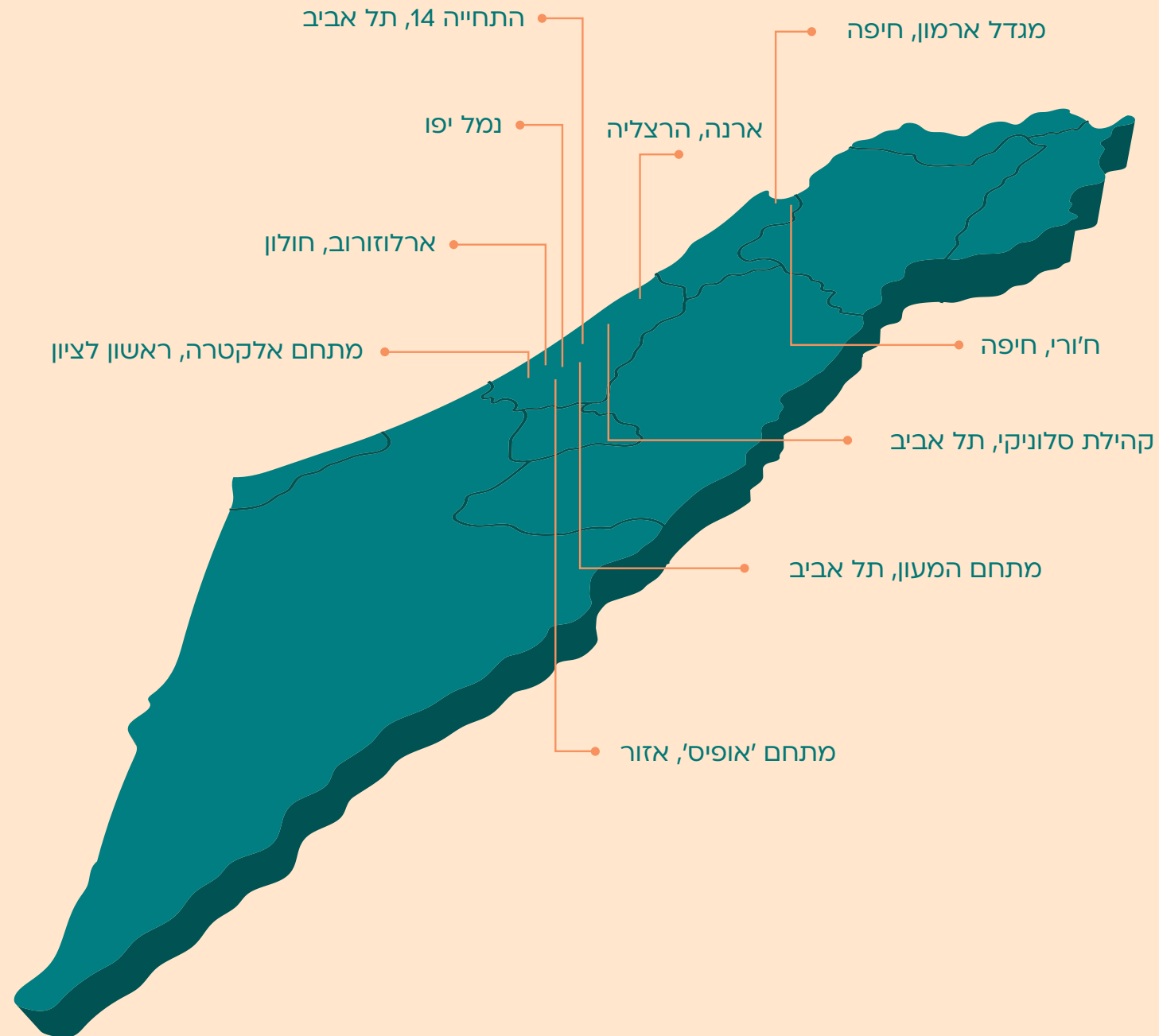
במשך שנים פעלנו על מנת לחבר בין הנכסים העומדים ברשותינו ובין צרכים עירוניים המחפשים מקום לפעול בו. עם הזמן, הנוכחות שלנו בשטח והמחקרים שאנחנו עורכים, הבנו שהידע שנאסף הוא ידע מקומי, איכותי ועדכני,

שימושי ביניים

אנו מאמינים שביכולתנו ליצור השפעה לטובה על המרחב כבר עכשיו. תהליכי תכנון עשויים לארוך זמן רב, ובתקופה זו אנו לוקחים אחריות על הנכסים שברשותנו ועל סביבותיהם.

אנחנו פועלים במגוון אמצעים יצירתיים להחייאה עירונית ומחברים בין הצרכים, היוזמות והתועלות הציבוריות.

הפעילות שלנו מתבססת על הערך המשותף שניתן ליצור בין כלל הגורמים במרחב: **הרשויות המקומיות, הקהילות, התושבים, בעלי העסקים והיזמים.**





01

קהילה

בכל מקום אליו אנחנו מגיעים, אנחנו מתחברים לאנשים: לקהילות, לבעלי העסקים, ליזמים החברתיים ולגורמים המשמעותיים בשטח. אנחנו דואגים ללמוד מהם הצרכים של הקהילות ומהן השאיפות העירוניות לפיתוח המרחב ומשקיעים את משאבינו בפיתוח מענים יצירתיים ורלוונטיים.



במהלך שנת פעילותו הראשונה התקיימו במרכז **358 פעילויות מגוונות להורים ולצוותי החינוך והשתתפו בהם 20,876 תושבים!**

המרכז העירוני "MEשפחתי" הושק באירוע חגיגי ביום המשפחה, בו השתתפו גם ראש העיר ומנכ"ל העירייה.

בהמשך השנה קיימנו סיור מקצועי לעובדי הקבוצה במרכז 'MEשפחתי' ונפגשנו עם מהנדס העיר ומנהלת אגף קהילה.

יחד עם עיריית חולון זיהינו את הצורך העירוני במרכז להורות ולמשפחה ואת האפשרות לתת לו מקום באופן מידי.

שיפצנו ועיצבנו את המבנה, ובשותפות עם העירייה הפכנו אותו למרכז מטופח ונגיש שנותן מענה חם ומקצועי למשפחות העיר ולצוותי החינוך.

ארלוזורוב 84, חולון

המבנה הישן ברחוב ארלוזורוב 84 בחולון שימש במשך שנים כסניף מפלגת העבודה. עם רכישתו פעלנו להשבחתו ולפיתוחו כמתחם מעורב שימושים בלב העיר.



לסרטון האירוע
לחצו כאן:

מתחם אלקטרה, ראשון לציון

עמותת "צעד קדימה" פועלת לחינוך ושיקום של ילדים ומבוגרים עם שיתוק מוחי ומוגבלויות מוטוריות. החל מיולי הם נהנים מהשימוש בחדרי אומנות ויצירה, כיתת מחשבים, חדרי טיפול, חללים נעימים ובעיקר מצוות מסור ואכפתי שהופך את המקום הזה לבית בו יוכלו לקבל סיוע ושיקום.

במתחם בן 55 דונם הממוקם במערב ראשון לציון נמצא מפעל המזגנים של 'אלקטרה מוצרי צריכה'. השנה, במקביל לקידום התכנון העתידי, בנינו קשרים ושיתופי פעולה עם צוותי הרשות המקומית וגופים נוספים.

החיבור עם **קרן ראשון לציון** הוביל להקמת מרכז "צעד קדימה", ו-600 מ"ר הפכו למרכז יום ייחודי לצעירים עם מוגבלויות בניילאי 21-45.



מתחם אלקטרה
מערים שימושים



ארנה הרצליה

מתחם ארנה בהרצליה מיצב את עצמו השנה כמרחב מארח ומפתח עבור פעילות תרבותית, חברתית וקהילתית בעלת ערך משמעותי למגוון ציבורים בישראל.

ארנה היא בית ל-7 עמותות וארגונים חברתיים ומארחת יוזמות קהילתיות. לאורך כל השנה השנה התקיימו בארנה **87 אירועים פתוחים** **לקהל** שמשכו אליהם מעל **35,000 משתתפים**.



חיבורים עם עמותות וארגונים

הקשר שלנו לשטח

אנחנו נמצאים בקשר רציף עם ארגונים ועמותות ממגוון תחומים: סביבה, קהילה, חינוך, אמנות, טיפול ורווחה, תכנון ועיצוב.

השנה קיימנו 24 שיתופי פעולה משמעותיים ומקצועיים: משכירות בנכסים ועד הפקות משותפות.





02

השבחה מקיימת

תכנון סביבתי הקשוב לאתגרי העתיד הינו חיוני לשמירה על כדור הארץ ולהבטחת איכות חיים גבוהה בסביבות בהם אנו מתכננים ופועלים.

השנה שמנו דגש על התמקצעות בתחום התכנון ההוליסטי והמקיים כחלק מתפיסה כוללת של 'השבחה מקיימת' אותה אנחנו מפתחים.

השבחה מקיימת

← התמקצענו בהיבטי תכנון מקיים ובנייה ירוקה עם **המועצה לבנייה ירוקה**

← **מתחם 'אופיס'** באזור עבר בהצלחה את מדידת 'שכונה 360' הבוחן שילוב של היבטי קיימות, סביבה ואיכות חיים בפיתוח שכונות





Arena Challenge

השנה קיימנו את ועידת 'ארנה צ'אלנג', בשיתוף מרכז החדשנות של עיריית הרצליה HiCity וחממת NetZero, במטרה לאתר, לחשוף ולקדם טכנולוגיות ופתרונות לאתגרים סביבתיים ואקלימיים.

בליבת האירוע התקיימה תחרות בין 20 סטארטאפים מבריקים ומעוררי השראה מתחום ה-Climate-Tech שנבחרו להציע פתרונות לאתגרים משמעותיים.

החברה הזוכה קיבלה מאיתנו מימון מאתנו בסך \$25,000 לפיילוט, שבמסגרתו ישמש מתחם ארנה כבטא-סייט להטמעת טכנולוגיה להמרת פסולת למקור אנרגיה.

האירוע לווה בדיונים אקדמיים-יישומיים במסגרת פאנלים, הרצאות ושולחנות עגולים. בין השותפים שחברו לאירוע: פורום ערי החוף, Better Copenhagen, מזרחי טפחות, משקיעי נדל"ן, מוסדות אקדמיים, חממות טכנולוגיה וחברות מסחריות. הכנס משך עניין רב ומשתתפים ממגוון תחומים: רשויות מקומיות, יזמים מקהילת ההיטק המקומית, מנהלים מתחום הבניה והנדל"ן תקשורת ואורחים מחו"ל.





03

אמנות ועיצוב

לאמנות ולתרבות יש כוח להניע טרנספורמציה עירונית. נדל"ן ואמנות שזורים יחד בקשר שיש בו כוח להחיות שכונות, קהילות וערים. מתוך הבנה זו, הפרויקטים שלנו מהווים פלטפורמה לתמיכה באמנים ובאירועי תרבות ישראלים ברחבי הארץ.

סטודנטים מעצבים מרחב ציבורי

שמנו דגש על הצורך לייצר מתחם בעל שימושים מעורבים, המבטיח פעילות שוטפת בשעות פעילות העסקים ובשעות הפנאי.

20 הסטודנטים זכו להתנסות עם התעשייה והשטח, ואנחנו זכינו לרעיונות יצירתיים ורלוונטיים של דור המעצבים הבא. באירוע סיום הקורס החגיגי הושקו התוצרים בנוכחות נציגי עיריית ראשון לציון.

איך מתכננים מרחב ציבורי שיתאים באופן הטוב ביותר לצרכי האוכלוסייה עבורה הוא מיועד?

במסגרת תכנון פרוייקט "רובע האמנות" במערב ראשון לציון יצרנו שיתוף פעולה ייחודי עם סטודנטים מבית הספר לעיצוב ולחדשנות של המכללה למנהל.

ניתנה להם האפשרות להשפיע בשלב מוקדם על התכנון ולהציע לנו ולאדריכלי הפרוייקט מגוון פתרונות חדשניים ויצירתיים לפיתוח הרובע, על בסיס אפיון הצרכים של המשתמשים העתידיים והקהילה בעיר.



אירועי תרבות ואמנות בארנה

בארנה התארחו 2 תערוכות בינלאומיות- עולם המים ויצירותיו של קית' הרינג שמשכו אליהן מעל **100,000 מבקרים**.

ב-**INTU** מרחב מארח המופעל על ידינו במתחם ארנה התקיימו השנה כ-**140 אירועי תרבות ואמנות** מגוונים בהם התארחו מעל **15,000 אלף מבקרים**.



תמיכה בתערוכת 'הקרנבל'

תמכנו באומן המוכשר **ניב תשבי** ואיפשרנו לו ליצור בסטודיו בתחייה 14 ללא עלות למשך 3 חודשי ההכנות לתערוכת 'הקרנבל', שמוצגת במוזיאון הרצליה.



עיצוב הכניסה באבא אבן 8, הרצליה

לובי הכניסה ומעליות שני הבניינים עוטרו ביצירות אמנות מרהיבות של האמן **עידן כהן**, הוסיפו אנרגיה חדשה ועניין רב למבקרים בהם.





קיר האמנות הושק באירוע חגיגי ביום כדור הארץ, בהפנינג משפחתי וחוייתי בשותפות מנהלת נמל יפו.

עמותת 'לצאת מהקופסא', האמן PESH וסטודיו MOLET יצרו פסיפס צבעוני בהשראת מאפייני הנמל. הזמנו מעל 100 ילדים ובני נוער מבתי הספר בשכונה ואת צוות מרכז 'נא לנעת' להשתתף ביצירת הקיר ובעיצוב משטחי העץ הממוחזרים שעליו.

פרוייקט 'קיר האמנות בנמל' הוא יצירה קהילתית משותפת בה לקחו חלק מחזיקי העניין השונים בסביבת הנמל, לצורך חיזוק זהות המקום. יחד איתם יצרנו נקודת ציון אמנותית במרחב הנמל, שמאפשרת למבקרים בו רחוב נעים ומעורר השראה כחלק ממרחב ציבורי מזמין ובטוח.

נמל יפו

אנחנו שואפים להשפיע
לטובה על המרחבים הציבוריים
שבהם אנחנו פועלים



לסרטון האירוע
לחצו כאן:

התחייה 14, יפו

השנה התחלנו בתהליך העברת המקל לעירייה, אירחנו את ראש העיר והצוות המוביל.

ותכירו את **דאשה איליאשנקו** – מנהלת הקהילה החדשה שלנו, שפועלת יחד איתנו להפוך את התחייה 14 להאב תוסס ויצירתי ולחשוף אותו לציבור עם ניוזלטרים חודשיים, סיורים ושת"פים יצירתיים!

מבנה התחייה 14 בצפון יפו נבנה בשנות ה-60 כמבנה תעשייה. במרוצת השנים השתלבו בו עסקים מגוונים: בעלי מלאכה מסורתיים, אמנים וחברות סטארטאפ שיצרו בו תמהיל שימושים ייחודי.

בשל אופיו והמשמעות העירונית שבקיומו, קידמנו תכנון עתידי שישמר את המבנה ואת תמהיל השימושים בו ע"י כך שיועבר לבעלות העירייה וישולב כחלק מהשכונה העתידית שתיבנה סביבו.

השנה המשכנו לפעול ליצירת קהילת דיירים פעילה במבנה, תמכנו בעסקים וחיזקנו את הקשרים הכלכליים ביניהם, קיימנו אירועי קהילה וסדנאות פתוחות לקהל.



עקבואחרינו
באינסטגרם ←



התחייה 14
מרחב מלאכה ויצירה

סדנאות ויצירה בתחייה

יצרנו את פרוייקט 'מכתיבה לתחייה': קיימנו 3 מפגשי כתיבה אינטואיטיבית טיפולית בהשראת הנושא "תחייה מחדש" בהנחיית **דנה לרר**.

התוצרים הכתובים הודפסו אצל דיירי הבניין **גלאור דיגיטל**, והם הופכים למיצב תלת מימדי ומעורר השראה ע"י האמנית **דניאל מנו-בלה**, שיוצב אצלנו בתחייה 14 ובהמשך יועבר לאחת מקהילות הדרום יחד עם המשאלה שלנו לחזרה לחיים, לביטחון ולתחייה מחדש.

בחודש הראשון למלחמה הבנו את הצורך במפגש ובהתכנסות שתהווה איזושהי שגרה. בזמן שהכל נדם והחושך גבר קיימנו במרחב **'קקדלארט' 8** סדנאות יצירה והזמנו את תושבי האזור והשכנים להשתתף, ללא עלות.

תמכנו באמניות שלנו **הגר ציגלר ושירי כנעני**, שיזמו את **"עין טובה"** - פרוייקט סריגה במלונות עם נשים מפונות. קיימנו סדנת תרומה מרובת משתתפים והקצנו להן חלל כמרכז לוגיסטי למיזם.





מרכז חדש לקהילת האמנים Kakdelart

נוספים ולמוסדות תרבות. זו פלטפורמה שמאמינה בכוחה של קהילה, יצירה משותפת ושיתוף פעולה, שילוב תרבויות וניסויים אומנותיים.

הקהילה המיוחדת הזו ביססה את מרכז החדש בסטודיו 212 שבתחיה 14 והשתלבה באופן טבעי באופי המבנה.

KakdelArt היא פלטפורמה לשילוב אמנים בסצנת האמנות הישראלית. ליבת הקהילה הם אמנים דוברי רוסית שעשו עליה בשנים האחרונות.

מטרתה של קקדלארט היא לספק להם הזדמנויות: חללים לעבודה, אפשרויות להציג ולמכור את האמנות, פיתוח הקריירה באמצעות קורסים וסדנאות, ובעיקר חיבורים לאמנים

מנהלת ויזמת KakdelArt היא דאשה איליאשנקו, שגם מנהלת את קהילת התחיה 14:

"חיפשתי מקום שימש כהאב למחשבה יצירתית וניסויים אומנותיים. כשנפתחה ההזדמנות למרחב משלנו בתחיה 14, הייתי על זה! הסטודיו ענה על כל הצרכים: מיקום מרכזי בדרום העיר, שכנות ליוצרים נוספים והזדמנות לשיתוף פעולה, תקשורת טובה עם קבוצת ריאליטי ונכונותם לתמוך ביוזמות שלנו. וכבונוס - הרבה חומרים בחינם שניתן ליצור איתם: קרטון, נייר ועץ שסדנאות המלאכה במקום זורקות.

בתוך חצי שנה בלבד, יש לנו 5 אמנים שיוצרים קבוע בסטודיו, אירחנו 2 פסטיבלים ועשרות סדנאות אמנות, הופעות ואירועים אחרים. וזו רק ההתחלה!"



04

חיי לילה

תרבות חיי הלילה היא סימן היכר בולט, שהופך את העיר לאבן שואבת לתיירות, קהילות מוזיקה, אמנות ותרבויות שונות, ויוצר עבודה זהות מגובשת לעיר. בשנים האחרונות, התפתחות הערים בעולם ובישראל מאיימת על תרבות חיי הלילה, ומשנה את האתרים בהם היא מתקיימת.

התחום מצוי באיום על המשך קיומו עקב רגולציה נוקשה ופיתוח עירוני מואץ, אשר דוחק אותו החוצה. הובלנו מחקר מקיף, הטמענו אותו בתכניות וקיזמנו פעילויות לילה בנכסים.

מחקר חיי לילה

אנו עדים לצורך של תרבות חיי הלילה במציאת מקומות ייחודיים לפעול בהם. רבים מהנכסים הנמצאים בבעלותינו יכולים לספק מענה זה, וניתן להשמישם לפעילות לילית.

במקביל, אנו עדים לרצון של העיריה לספק לתרבות חיי הלילה מענה עירוני במסגרת התכנון העתידי, וכך לוודא את המשכיות התחום גם בעת התחדשות העיר.

יצאנו למחקר מעמיק בנושא, על מנת להבין מהם הצרכים והסוגיות של חיי הלילה מבחינת תכנון, רישוי והיבטי המרחב השונים עימם הם מתמודדים.

המחקר בוצע בהובלת **אורי גינוסר** - מתכנן ערים וזם פעיל בחיי הלילה בישראל, והוצג לצוותי העיריה השונים – צוותי תכנון, היחידה לתכנון אסטרטגי ומחלקת רישוי עסקים.



מתחם המעון, ת"א

במתחם התכנוני ברחוב המעון מתוכננת תחנת מטרו מרכזית, שתהפוך למרחב משמעותי בעיר. ביצענו מחקרים הכוללים היכרות עמוקה עם סביבת הנכס, מיפוי הגורמים המשמעותיים במרחב והיכרות עם צרכיהם, והעמקה במדיניות העיריה לפיתוח האזור.

הצלבנו את המידע והנתונים, ויחד עם המחקר שעוסק בהיבטים התכנוניים והמרחביים של חיי הלילה, שילבנו את מסקנות המחקרים בתכנון תוך מתן מענה לצרכי העיריה ותוך התייחסות יצירתית לתת הקרקע.

בנוסף למענה עבור חיי הלילה בעיר, התכנון המוצע מספק מענה לצרכי הסביבה הנוספים שעלו מהשטח: התכנון המוצע מספק מענה לצרכי הסביבה שעלו מהשטח: רצון העיריה בשימור המלאכות ההולכות ונעלמות מדרום העיר; מענה לשטחים פתוחים ושימושים קהילתיים המתבקשים עקב הסמיכות לפלורנטין; והתייחסות לפיתוח תחנת המטרו העתידית המתוכננת.





אירועי הלילה חזרו לפעול בימים האחרונים של 2023 ומשכו מעל 1,500 משתתפים. המגנט התרבותי משך למבנה קהל חדש והעשיר את שכונת הדר כמרכז עירוני חיוני, פעיל ותוסס.

השנה הבניין הלך והתמלא בשוכרים חדשים, והשיפוץ בשטחים המרכזיים ובשטחי המסחר מסתיים אוטוטו.

מתוך רצון להרחיב הן את היצע השירותים והן את שעות הפעילות של המבנה, השמשנו מחדש את קומה 18 כמרחב ייחודי של מסיבות אורבניות, בחלל שמשקיף על הים ועל הים.

מגדל ארמון ממוקם בליבה ההיסטורית של העיר חיפה. מאז בנייתו, 18 קומות המגדל עמדו שוממות כמעט לגמרי. לאור המחקר שערכנו על צרכי העיר ומרכזה, הבנו שעל תהליך ההשבחה לכלול שינוי בתודעה הציבורית כלפי המקום, למשוך קהלים חדשים כדיירים וכמבקרים ולחבר את המבנה לסביבתו.

ארמון,
חיפה



05

מחקרי שטח

חלק מרכזי בפעילות הצוות הוא למידת השטח והיכרות מעמיקה עם המרחבים בהם אנחנו פועלים. לשם כך, גם השנה ביצענו מחקרי שטח מקצועיים, שפורשים בפנינו ידע עדכני על סביבת הנכסים ועל מחזיקי העניין בקרבתם.

קהילת סלוניקי, ת"א

המחקר בדק את סביבת הנכס ואת ההרכב הדמוגרפי האזורי, בשילוב ראיונות עם תושבים ונציגים עירוניים.

בין היתר, נמצא בשכונת נאות אפקה שיעור גבוה של אוכלוסייה מבוגרת - ושיעור גבוה של ילדים בשכונות הסמוכות לה.

השטח מעלה את הצורך בפיתוח מוסדות והיצע תרבות באיזור, לצד הגדלת היצע הדירות למשפחות צעירות.

כחלק מהתכנון העתידי, המליץ המחקר לשלב היבטים של תכנון רב-דורי, פיתוח תרבות וחי לילה ומרכז בריאות ו-Wellness לרווחת תושבי השכונה.

חי'ורי, חיפה

במחקר ביקושים ובמחקרי שטח עצמאיים שביצענו, התגבש סיפורו של הפרויקט שממוקם במספר נקודות מפגש עירוניות בחיפה: מצוי במפגש בין שתי שכונות ותיקות מלאות בהיסטוריה ותרבות - ואדי ניסנס והדר; שוכן במדרונות ההר יחד עם הנוף העירוני לים ולמפרץ; ונמצא על ציר המדרגות המרכזי המחבר בין הכרמל לעיר התחתית.

מכאן שמיקום הפרויקט מאפשר התנקזות של תרבויות, שימושים ומפגשים. התכנון אותו אנו מקדמים לוקח בחשבון את תפקידו של הפרויקט במרחב העירוני החיפאי - הן בפרוגרמות למגורים ולמבני ציבור, והן בתכנון המפגש בין הפרויקט לרחוב, לצירי המדרגות והשטחים הציבוריים.



הפטיש, ת"א

רחוב הפטיש, הסמוך לקרית המלאכה, נמצא בליבה של שכונה יצרנית ויצירתית, מרובת חללי סטודיו לאמנות ותעשייה מקומית ייחודית.

מחקר השטח ביקש להבין כיצד הפרויקט שלנו יכול להשלים את החסר והנדרש עבור העוסקים והזרים בסביבה, תוך הדגשה נכונה של חוזקות האזור ושמירה על אופיו.

הממצאים שלנו הצביעו על מספר צרכים בולטים: אפשרויות מפגש והפוגה, צורך בהסעדה איכותית ובפיתוח פעילות בשעות הלילה, כמו גם צורך בחללים למלאכה ויצירה ומרחבים לתצוגה ולממכר של אמנות.

מענים לכל אלו יהוו השלמה משמעותית לצרכים המקומיים ולמדיניות העירונית.

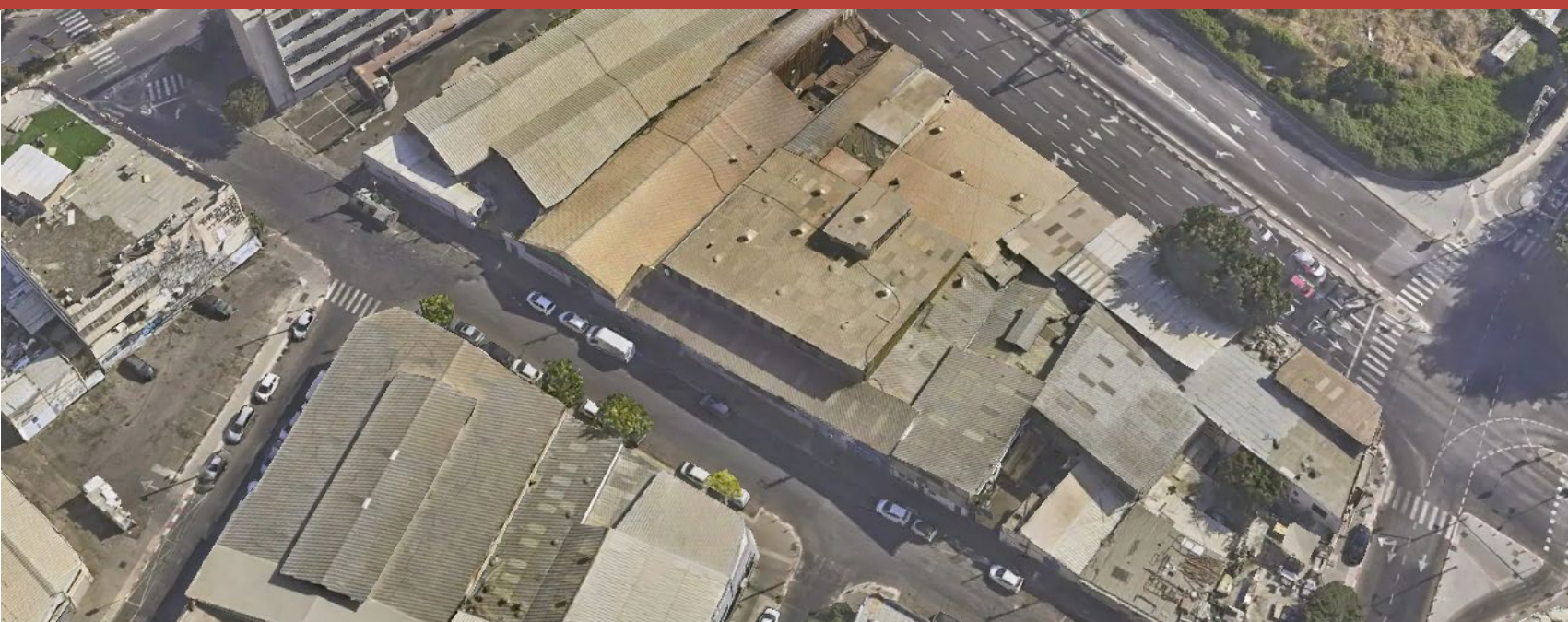
צפון יפו

צפון יפו הוא אזור שנמצא בפיתוח מואץ, ובו מצויים פרוייקטים רבים שלנו. יש לנו אחריות להעמיק וללמוד את הסוגיות שמעסיקות את תושבי האזור, בעלי העסקים והמוסדות העירוניים שמרכיבים אותו. בשנה האחרונה נפגשנו עם נציגי מוסדות תרבות וקהילה, עסקים ותושבים, ומיפינו את צרכיהם ושיאפותיהם.

גילינו שמשפחות רבות היו רוצות להמשיך ולגור באזור אך אפשרויות החינוך וההעשרה בו מועטות, ולכן מלבד מסגרות חינוך נדרשות מסגרות חינוך משלימות, מרחבי פעילות וחוגים.

הבנו שיש צורך ורצון בחללי עבודה ומלאכה, כגון סטודיו ליצירה ואמנות, חללי חזרות והקלטות וחללים רב תחומיים, ובנוסף צורך קולינרי מובהק: מסעדות, מאפיות, רשתות אוכל מהיר, בתי קפה וברים שכונתיים.

אנחנו פועלים כדי לשלב את הצרכים שמצאנו בתוכניות העתידיות, ובמקביל גם בעתיד הקרוב, וכך להשפיע באופן מיידי על פיתוח והשבחתו של מרחב צפון יפו.

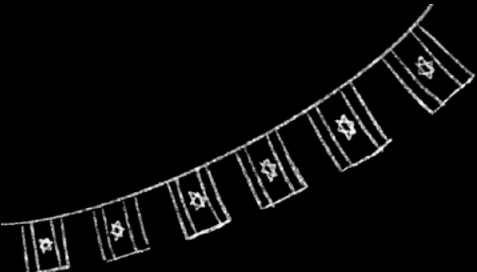




06

אימפקט בחירום

עם פרוץ המלחמה, עובדי הקבוצה
התגייסו למאמץ האזרחי לתמיכה בעורף



← צוות ארנה פתח את שעריו והקדיש את מרצו, בשיתוף פעולה עם קבוצות מתנדבות מקומיות, להקמה ותפעול של מרחבים ושירותי חירום עבור מפוני הדרום והצפון.

מעל 3,218 מ"ר משטח ארנה הוקדשו לאירוח משפחות מפונות ובתי ספר, שווקים למכירת תוצרת חקלאית, "חנויות" לאיסוף וחלוקה של ציוד ובגדים עבור מפונים ויוזמות נוספות שתרמו למאמץ האזרחי.

← הקבוצה הקצתה את הדירות הפנויות שבבעלותה לשיכון משפחות מפונות מהדרום

← קיימנו בתחייה סדנאות מלאכה ויצירה וכך איפשרנו מרחב בטוח למפגש ותמכנו באמנים בשעות הקשות. בהיעדר מסגרות חינוכיות הקמנו מרחב עבודה להורים במקביל לסדנאות יצירה לילדים ותמכנו ביוזמות של דיירי המבנה.

הקדשנו **3,718** מ"ר **לצורכי העורף בזמן מלחמה**

הובלנו **40** מעל **יוזמות כארגון וכעובדים**





07

מה עוד היא
לנו השנה?

תכנית רום

בשיתוף אוניברסיטת בר-אילן

תמיכה בחינוך, בהשכלה ובמצוינות של אנשי המקצוע שיובילו את התחום בעתיד חיוניים לתעשייה שלנו. מתוך מחויבות זו, אנו מובילים שיתופי פעולה עם אוניברסיטת בר-אילן לטובת הכשרת סטודנטים בניהול נדל"ן ושמאות מקרקעין ולעידוד קדמה ויצירתיות בעיצוב מרחבים עירוניים.

בנוסף, אנו תומכים בקידום מחקרים אקדמאיים, אשר תורמים לביסוס הידע והאיתנות בעולם המשתנה.

סה"כ **55** סטודנטים במחזור

מלגות **15** ל-רקע סוציאקונומי על





איגוד המתכננים בישראל
ISRAEL PLANNERS ASSOCIATION
رابطة المخططين في اسرائيل

מה עוד היה לנו השנה? כנס איגוד המתכננים

כנס איגוד המתכננים השנתי

הדיון במושב העמיק במפגע העירוני של נכסים נטושים, בהזדמנויות ובתועלות שבהשמתם לצד האתגרים והקשיים הכרוכים בכך, העלה רעיונות אופרטיביים לביצוע והדגיש את החשיבות שביצירת שותפויות רב מגזרתיות להתמודדות עם הסוגיה.

משתתפי הפאנל:

אדר' אביעד מור מהנדס עיריית חולון

ד"ר תמיר ארביב חוקר בכיר בחברת

גאוקרטוגרפיה

טלי רחמיאן

מנהלת תחום

תכנון בעיריית נהריה

מילנה גיצין אדירם

מנכ"לית עמותת זזמו

אבישי קימלדורף

שותף ומנהל פרויקטים

ראשי בקבוצת ריאליטי

אביב נגבי

מנהלת מחלקת

אימפקט בקבוצת

ריאליטי

מושב בנושא שימושים זמניים בנכסים בעיר

בתור ארגון שמוביל כבר שנים את נושא שימושי הביניים בנכסים ריקים, ראינו לנכון להציף את הנושא כסוגיה תכנונית יחד עם קהילת המתכננים בארץ ולייצר שיח קולגות, בשיתוף מקבלי החלטות רבים ברשויות השונות.

בינו והובלנו מושב שעסק במבנים הממוקמים באזורים ותיקים בערים ובעלי מורכבויות קנייניות, כלכליות, משפטיות וחברתיות, אשר משאירות אותם עומדים על תילם ללא כל שימוש.

יעודם המקורי של מבנים אלו לרוב כבר אינו עונה לצרכי העיר הנוכחיים והם עומדים כפילים לבנים ומהווים "פצע" בלב הרקמה העירונית.



אימפקט בתקשורת

הקמנו השנה מערך להפצת הפעילות שלנו ברמה המקומית, הארצית והבינלאומית! **55 כתבות** חשפו את האימפקט של ריאליטי בעיתונות, בכתבי עת מקצועיים, ברדיו ובטלוויזיה, זאת בנוסף לעשרות פוסטים בעמוד החדש של קבוצת ריאליטי.

קבוצת ריאליטי מושיטה יד להחלמת נפגעי המלחמה והמפונים

"...הקבוצה מזמינה את תושבי העוטף, מפוני הדרום והצפון, חיילים וכל מי שמרגיש צורך למתחם ארנה הרצליה שם יקבלו טיפולים מקצועיים ללא עלות במרכז לסיוע הוליסטי ע"ש יורי שטרן..."
...הנגשת הטיפולים ללא עלות הינה יוזמה של 'קרן אדוות' - הקרן הפילנתרופית של משפחות מייסדי קבוצת ריאליטי, התומכת בהנגשה של רפואה משלימה לכל אדם בישראל, תוך הטמעתה במערכת הבריאות וברפואה הציבורית..."

כלכליסט

מתאקלמים: הכנס המיוחד שבו יוצגו פתרונות טכנולוגיים בהיערכות לאתגרי האקלים

"...קבוצת ריאליטי ומרכז החדשנות של עיריית הרצליה יקיימו ב-11-12 בספטמבר במתחם ארנה בהרצליה את Arena Challenge – ועידת פסגה בינלאומית, הכוללת כנס ותערוכת פתרונות טכנולוגיים שיסייעו בהיערכות לאתגרי האקלים..."

מעריב
on-line



"...התחיה 14 הינו מבנה תעשייה שנבנה בתחילת שנות ה-60. היום קבוצת ריאליטי, שבבעלותה המבנה, מפתחת אותו כמרחב למלאכה ויצירה ומשמרת את השימושים הייחודיים שבו: עשרות בתי עסק שונים ומגוונים, בתי מלאכה מסורתיים לצד חדשניים, סטודיואים לאמנים ותעשיות טכנולוגיות. המקום הזה מייצר מרקם מיוחד, חיבור של ישן וחדש, אורבניות תעשייתית ויצירה..."



TimeOut
תל אביב

סדנת כתיבה בהשפעת המלחמה

"קבוצת קרנות הנדל"ן ריאליטי יזמה פרויקט שמשלב כתיבה, אמנות פלסטית ורצון טוב. מדובר בסדנה עבור מי שרוצה לעבוד עם רגשותיו ולהפוך אותם לטקסט. מוזמנים אליה גם אזרחים שהושפעו ישירות מאירועי המלחמה, ולהם תינתן הזדמנות לחלוק את הסיפור האישי שלהם. את הסדנה תוביל דנה לרר, שעוסקת בריפוי באמצעות כתיבה. הטקסטים מהסדנה יהפכו למיצב של האמנית דניאל מנו-בלה, שתהפוך את הטקסטים המודפסים לפסל תלת ממדי. הפסל יישלח במתנה לאחד מיישובי הדרום..."

y net
יריעות אהרונות

עוטפים באהבה! שוק האיכרים למען חקלאים מהצפון והדרום יוצא לדרך! בשישי הקרוב נחכה לכם במתחם ארנה עם תוצרת חקלאית טרייה ומשובחת. השוק יפתח ב-9:00 בבוקר ויציע מגוון רחב של תוצרת חקלאית ישראלית מעולה. נתראה בשישי בשוק!



כנסת

קולות של תמיכה עם ליאת ברטוב שדה 25.10.2023

לעמוד הפייסבוק שלנו לחצו:



Turning potential into



@REALITY GROUP